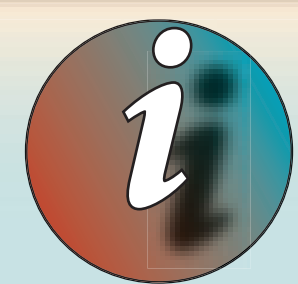


NAUČNÁ STEZKA KRUMLOVSKO-ROKYTENSKÉ SLEPENCE

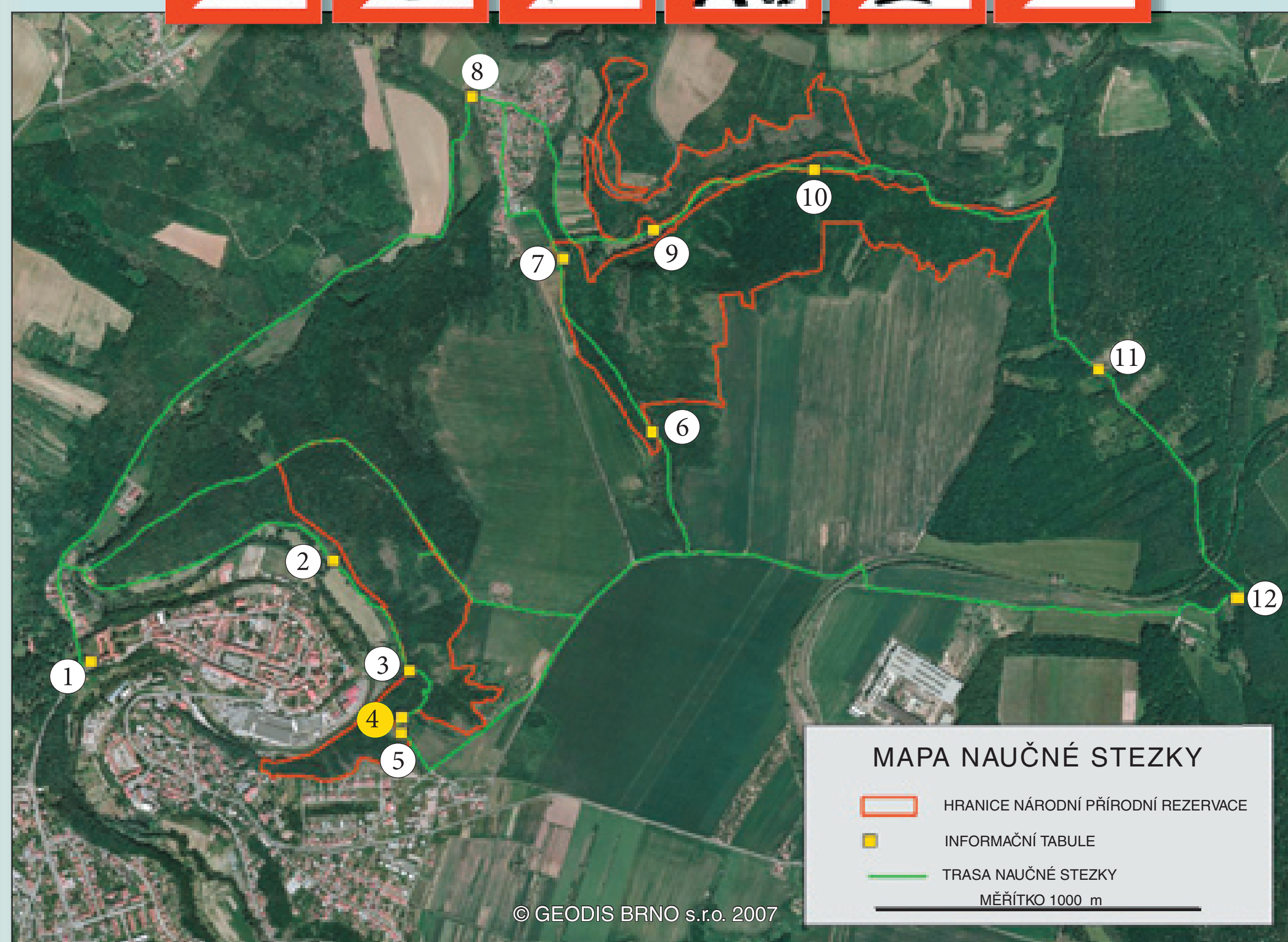


Nacházíte se u informačního panelu naučné stezky Krumlovsko-rokytenské slepence, která Vám přináší informace, fotografie a obrázky z míst, které možná důvěrně znáte. Věříme, že některé budou pro Vás nové a zajímavé. Naučná stezka má několik tras a na nich se nachází 12 informačních panelů, z nichž každý je zaměřen na jiný historický nebo přírodní fenomén. Celková délka tras je 15 km. Trasa je označena zelenobílými značkami.

TÉMATA INFORMAČNÍCH PANELŮ

- | | |
|------------------------------------|-----------------------------|
| 1 Zámecký park | 7 Geomorfologie, vegetace |
| 2 Národní přírodní rezervace (NPR) | 8 Hradiště Rokyten |
| 3 Geologická stavba okolí | 9 Řeka Rokytná |
| 4 Historie Moravského Krumlova | 10 Lesní společenstva v NPR |
| 5 Stepní společenstva NPR | 11 Lesní hospodářství |
| 6 Mariánská studánka, pramen | 12 Mokřad u městské lesovny |

DĚKUJEME VÁM ZA DODRŽOVÁNÍ ZÁSAD SPRÁVNÉHO CHOVÁNÍ V CHRÁNĚNÉM ÚZEMÍ A PŘEJEME VÁM PŘÍJEMNÝ POBYT.



SKUPINA ČEZ

GENERÁLNÍ PARTNER

NA VZNIKU NAUČNÉ STEZKY SE PODÍLELI SVÝMI NÁMĚTY, TEXTY, OBRÁZKY A FOTOGRAFIEMI TOMÁŠ TŘETINA, LENKA SLÁVÍKOVÁ, PETR SLÁVÍK, BRONISLAV GRUNA, PETR PAŘIL, PŘEMYSL HERALT, KAREL KRAUS, DUŠAN UTINEK, VÁCLAV KŘIVAN, JAROSLAV PTÁČEK, DANIELA KUDROVÁ, KLÁRA DUFKOVÁ, DUŠAN RIEDL, STANISLAV KOUKAL, JITKA UNAROVÁ, MARTINA MATUŠKOVÁ A PETR MATUŠKA.

© PETR MATUŠKA 2007



MĚSTO MORAVSKÝ KRUMLOV
PARTNER
PROJEKTU

HISTORIE MORAVSKÉHO KRUMLOVA

Historické jádro Moravského Krumlova ležící na skalnaté ostrožně bylo založeno ve 13. století. Řeka Rokytná obtéká město širokým obloukem, který jí dal jméno („krumm“ znamená křivý). První dochovalá písemná zmínka je až z roku 1289. Prvními majiteli byli páni z Obřan. Po smrti pana Bočka roku 1255 se Krumlova zmocnil Přemysl Otakar II, který jej obehnal hradbami a o pět let později povýšil na město. Řád německých rytířů, který si zde pořídil komendu, v roce 1237 začal budovat špitál a špitální kostel.

Jindřich z Lipé se města ujal po vymření pánů z Obřan roku 1313 a začal kolem města budovat rozsáhlé panství. Za Čeňka z Lipé byl ve městě založen augustiniánský klášter. První období pánů z Lipé skončilo v roce 1369, kdy hrad a město koupili páni z Kravař. Kravařskou zavinutou střelou zvanou „odřivous“ má město dodnes ve znaku. V letech 1423 - 1431 za husitských válek se na hradě usadila posádka přívrženců kalicha, která rabovala město a podnikala loupeživé výpravy až do Dolních Rakous.

Krumlovská větev Kravařů vymřela v roce 1430 a panství se opět dostalo pod vládu pánů z Lipé, kteří z Krumlova učinili sídelní město dvora nejvyšších maršálků Království českého. Během 16. století proběhla rozsáhlá přestavba go-

tického hradu ve velkolepý renesanční zámek. Přestavbu ukončil italský architekt Leonardo Garo de Bionso roku 1562. V té době bylo město na vrcholu svého rozkvětu.

Po bitvě na Bílé hoře byly statky krumlovským pánům zabaveny císařem Ferdinandem II. a roku 1625 prodány Gundakaru z Lichtenšteina. Na sklonku třicetileté války město vydrancovali Švédové. S vojáky přišel i mor, který zdecimoval obyvatelstvo. Po velkém požáru roku 1690, který zničil celé město, dal krumlovský kníže vybudovat kapli sv. Floriána. Kaple tohoto ochránce před požáry a patrona města je dodnes jeho dominantou. V 80. letech 18. století založila Eleonora z Lichtenštejna zámecký park a rodnou hrobku u farního kostela. Krumlovská větev Lichtenštejnů vymřela v roce 1908. Zdejší zámek i velkostatek zdědil Ferdinand Kinský. Rod Kinských držel zámek až do roku 1945, kdy byl zkonfiskován.

V době svého rozkvětu býval Krumlov jedním z nejkrásnějších moravských měst. Kromě požárů a drancování vojáků ve středověku město poznamenalo i bombardování Rudou armádou 7. května 1945. Zasaženo bylo téměř 340 domů a zničena řada historických památek.



Křížový kámen na zdi hotelu připomíná vraždu v roce 1613.



PANORAMA MĚSTA S UMÍSTĚNÍM VÝZNAMNÝCH HISTORICKÝCH OBJEKTŮ

