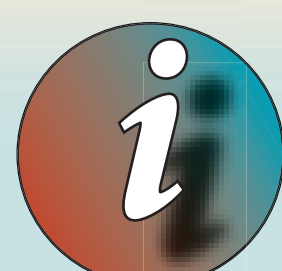


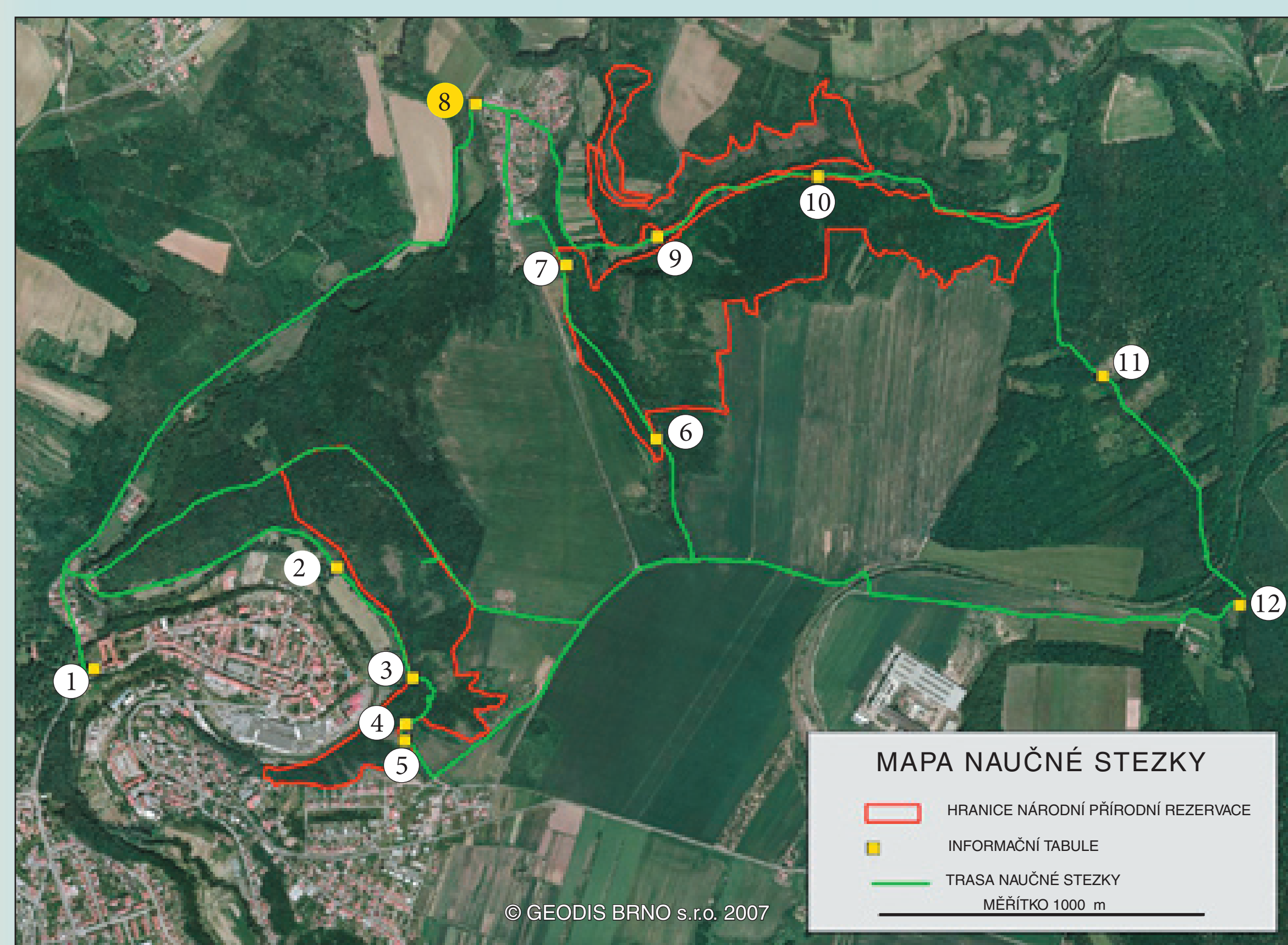
NAUČNÁ STEZKA KRUMLOVSKO-ROKYTENSKÉ SLEPENICE



Nacházíte se u informačního panelu naučné stezky Krumlovsko-rokytenské slepenice, která Vám přináší informace, fotografie a obrázky z míst, které možná důvěrně znáte. Věříme, že některé budou pro Vás nové a zajímavé. Naučná stezka má několik tras a na nich se nachází 12 informačních panelů, z nichž každý je zaměřen na jiný historický nebo přírodní fenomén. Celková délka tras je 15 km. Trasa je označena zelenobílými značkami.

TÉMATÁ INFORMAČNÍCH PANELŮ

- | | |
|------------------------------------|-----------------------------|
| 1 Zámecký park | 7 Geomorfologie, vegetace |
| 2 Národní přírodní rezervace (NPR) | 8 Hradiště Rokyten |
| 3 Geologická stavba okolí | 9 Řeka Rokytná |
| 4 Historie Moravského Krumlova | 10 Lesní společenstva v NPR |
| 5 Stepní společenstva NPR | 11 Lesní hospodářství |
| 6 Mariánská studánka, pramen | 12 Mokřad u městské lesovny |



SKUPINA ČEZ

GENERÁLNÍ PARTNER

NA VZNIKU NAUČNÉ STEZKY SE PODÍLELI SVÝMI NÁMĚTY, TEXTY, OBRÁZKY A FOTOGRAFIEMI TOMÁŠ TŘETINA, LENKA SLAVÍKOVÁ, PETR SLAVÍK, BRONISLAV GRUNA, PETR PAŘIL, PŘEMYSL HERALT, KAREL KRAUS, DUŠAN UTEINEK, VÁCLAV KŘIVAN, JAROSLAV PTÁČEK, DANIELA KUDROVÁ, KLÁRA DUFKOVÁ, DUŠAN RIEDL STANISLAV KOUKAL, JITKA UNAROVÁ, MARTINA MATUŠKOVÁ A PETR MATUŠKA.
© PETR MATUŠKA 2007



MĚSTO
MORAVSKÝ KRUMLOV
PARTNER
PROJEKTU

PŘEMYSLOVSKÉ HRADIŠTĚ ROKYTEN

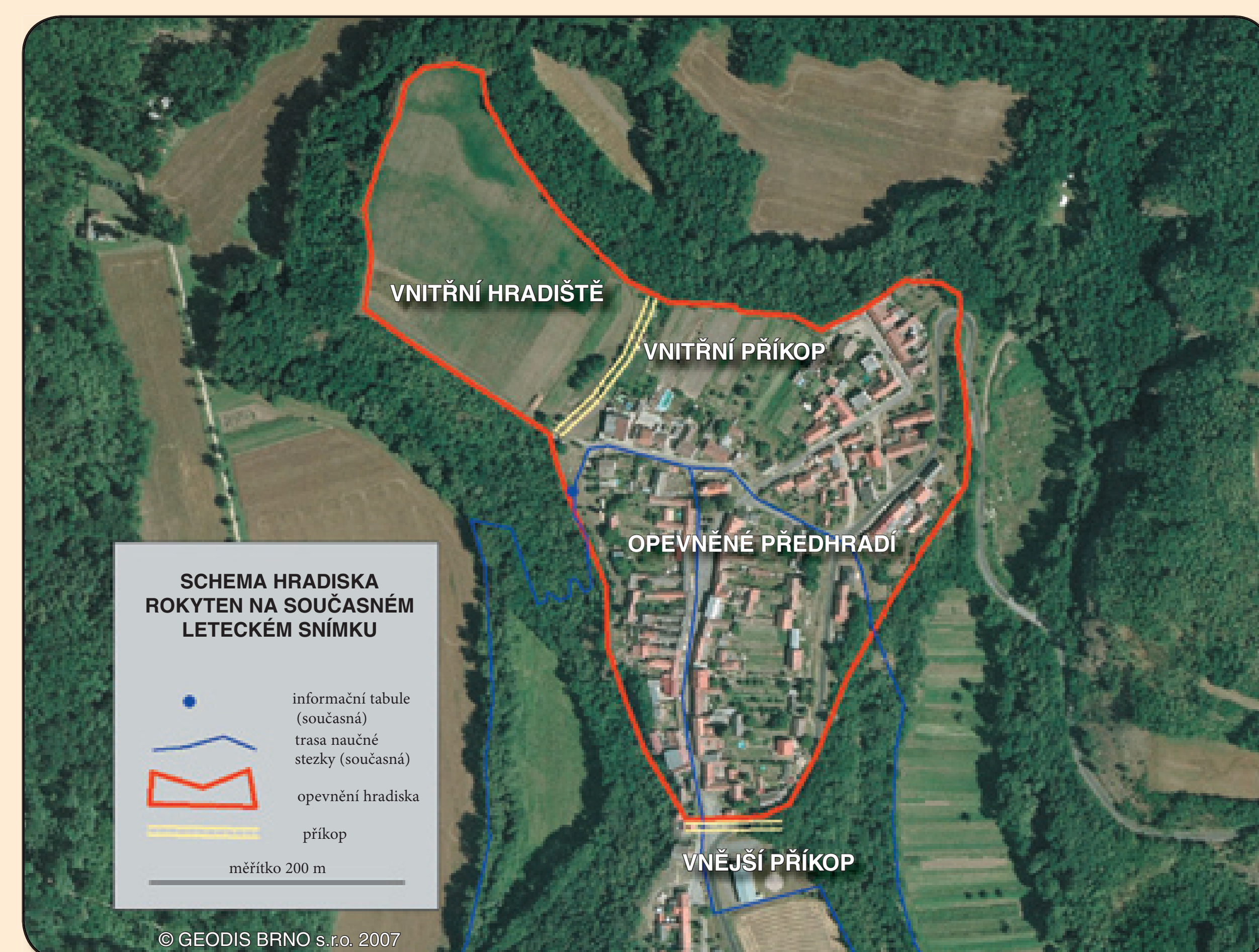
Rokytná je dnes malou poklidnou vesnicí. Před devíti staletími zde býval přemyslovský hrad Rokyten - správní a hospodářské centrum širokého okolí.

Rokytenská ostrožna byla osídlena od pravěku. Nálezy dokládají pobyt lidí v mladší a pozdní době kamenné, v pozdní době bronzové a v období latěnském. Starší slovanské osídlení ostrožny se datuje do 9. a 10. století, nedosáhlo ovšem zdaleka intenzity jako v následné době mladohradištní.

Kolem roku 1030 ovládl území Moravy přemyslovský kníže Břetislav. Na dobytém území založil síť opevněných hradišť. Jedno z nich vzniklo také na skalnaté ostrožně nad řekou Rokytnou a dostalo jméno „grad Rokyten“. Jméno pochází ze slova „rokyta“ - staroslovanského názvu vrby.

Hrad Rokyten je poprvé jmenován v tzv. zakládacím listině staroboleslavské kapituly, která se hlásí k roku 1046. Staroboleslavská kapitula získala výnosy z tehdejších hradišť. Rokytná je jmenována mezi významnými moravskými centry jako Znojmo, Brno, Přerov, Olomouc.

I když mluvíme o hradu, nejedná se o kamennou pevnost, jaké známe z vrcholného středověku. Ranně středověké hrady bývaly spíše lidnatými vesnicemi, jejichž poměrně velká zastavěná plocha byla obehnaná opevněním ze dřeva a hlíny. Základním prvkem ochrany byla kúlová palisáda nad skalnatými svahy kolem celého obvodu. Na přístupných místech bylo opevnění zesíleno vyhloubením příkopu a navršením hliněného valu.



Rokytenské hradiště bylo dvoudílné. **Vnitřní hradiště** má rozlohu 3,7 ha a dnes je tato plocha zemědělsky obdělávaná. **Opevněné předhradí** bylo větší o rozloze asi 8 ha. Dnes je zde vesnická zástavba. Obě části hradiště byly opevněny mohutnými příkopy. Do dnešních dnů se částečně dochoval pouze příkop oddělující předhradí od vnitřního hradiště. Při záchranném výzkumu Z. Čížmaře v roce 2001 byl na více místech nedaleko kostela zachycen další příkop dělící předhradí na dvě části.

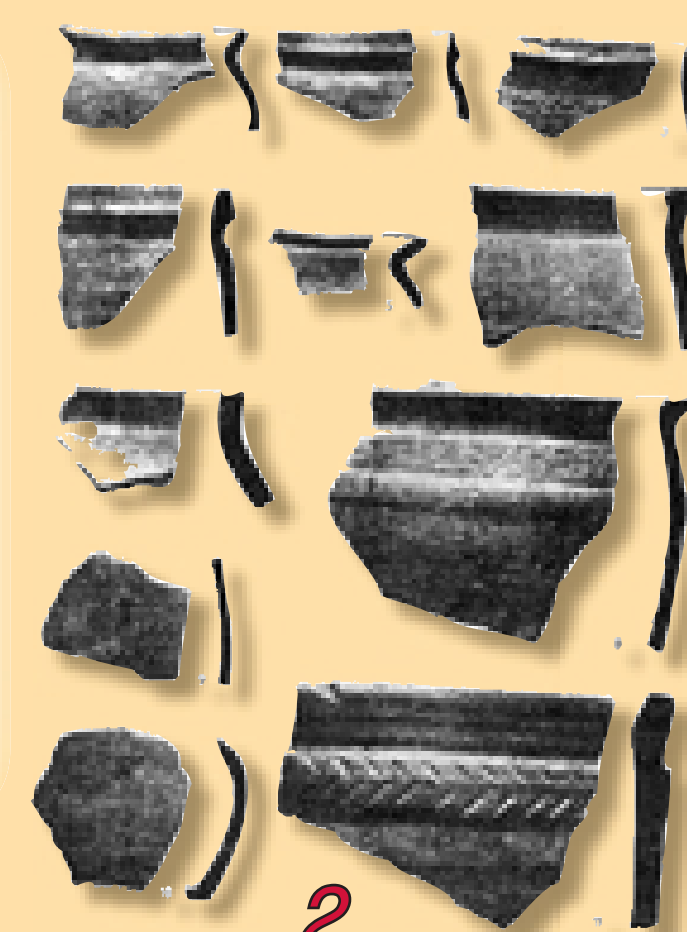
Hrad Rokyten byl rušným hospodářským a správním centrem s vlastním hradským obvodem v severovýchodní části znojemského údělného knížectví. V Rokytně sídlil velmož, správce hradu, který podléhal znojemskému údělnému knížeti. Jistě zde pobývala přiměřená vojenská družina. Při hradu bývalo tržiště, rozvíjel se obchod a řemesla. S velkou pravděpodobností zde býval také románský kostel, který byl asi jedinou kamennou stavbou.

Rokytenské hradiště bylo svědkem mnoha rozbrojů mezi Přemyslovci. Zánik hradu bývá spojován s trestnou výpravou pražského knížete Vladislava II. proti Konrádu Otovi Znojemskému roku 1146. Vyvrácení hradiště je doloženo v listině biskupa Jindřicha Zdíka, vydané „po dobytí hradu Rokytna“ v roce 1146. Možná bylo hradiště ještě nakrátko obnoveno a zcela zaniklo až roku 1185 při obdobné trestné výpravě završené bitvou u nedalekých Loděnic. Násilné ukončení života na ostrožně dokumentují také stopy po velkém požáru, odkryté při archeologických výzkumech.

Vyvrácení hradiště byl jistě dramatický počín, jehož cílem bylo zlomit moc odbojných moravských Přemyslovců. Mocenské centrum snad na krátkou dobu zcela osiřelo, ovšem osídlení nezanklo. Obnovena byla osada na předhradí, kde se kolem kostela vytvořilo jádro současné vesnice.



1 Fragменты рельефных шестибokých кachlí z první poloviny 12. století, nalezené nedaleko kostela v Rokytně. Jsou pozůstatkem na tuto dobu luxusní dlažby z kostela nebo jiné kamenné stavby (autor kresby i nálezu Z. Čížmař).



2 Ukázka mladohradištní keramiky z Rokytně. Pro tuto dobu je typická tuhá keramika s přidavkem grafitu. Takové nádoby měly šedou barvu a ocelový lesk (obr. B. Novotný 1981).



3 Lahvicová mladohradištní nádoba z rokytenského hradiště (kresba B. Novotný 1981).

