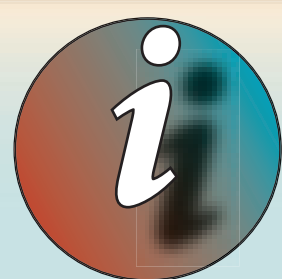


NAUČNÁ STEZKA KRUMLOVSKO-ROKYTENSKÉ SLEPENCE

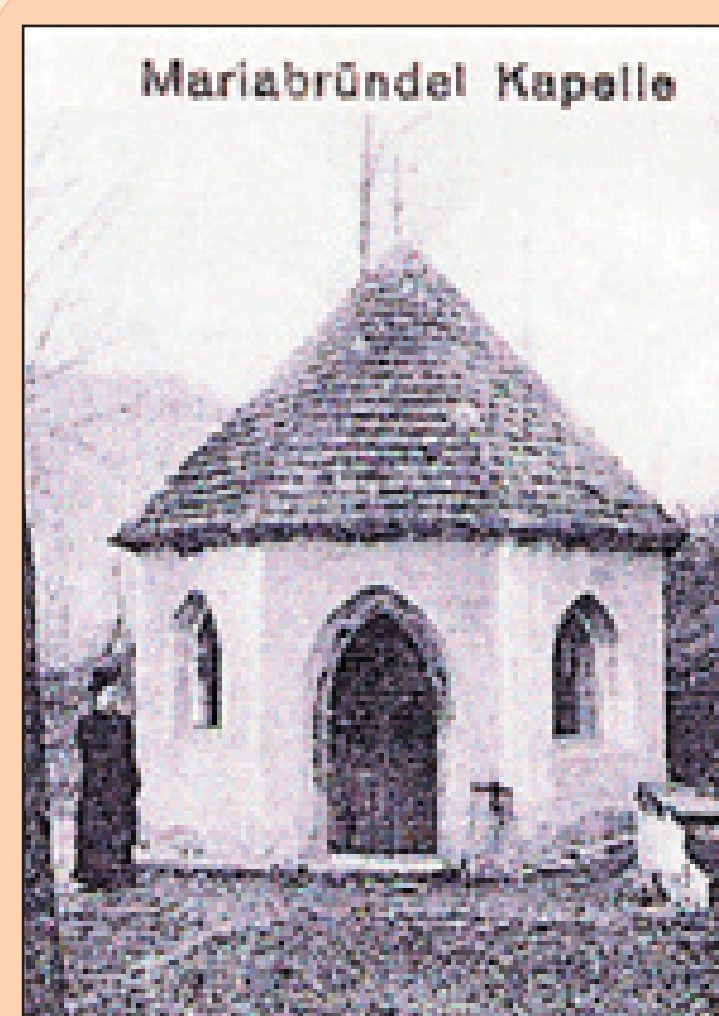
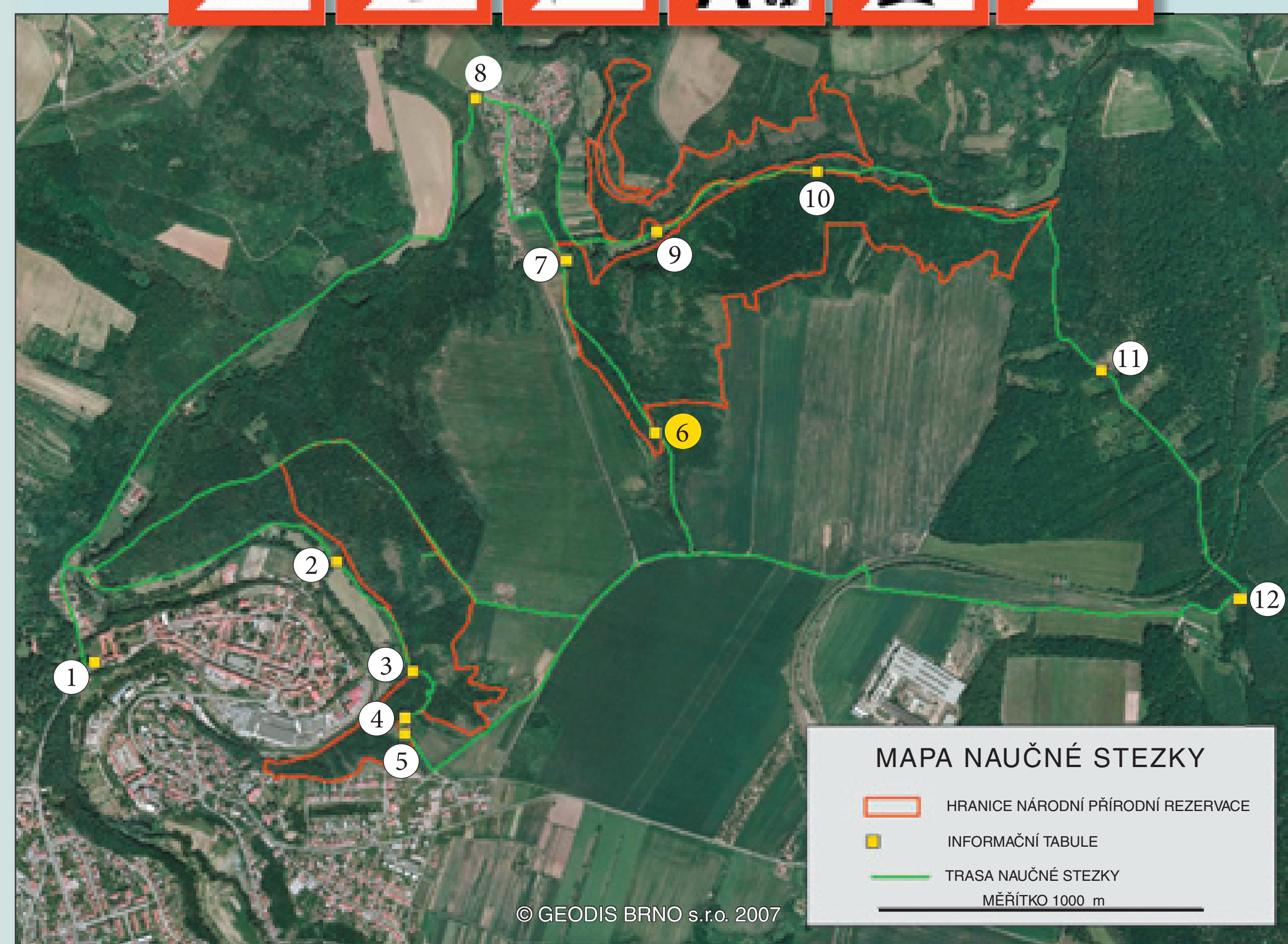


Nacházíte se u informačního panelu naučné stezky Krumlovsko-rokytenské slepence, která Vám přináší informace, fotografie a obrázky z míst, které možná důvěrně znáte. Věříme, že některé budou pro Vás nové a zajímavé. Naučná stezka má několik tras a na nich se nachází 12 informačních panelů, z nichž každý je zaměřen na jiný historický nebo přírodní fenomén. Celková délka tras je 15 km. Trasa je označena zelenobílými značkami.

TÉMATA INFORMAČNÍCH PANELŮ

- | | |
|------------------------------------|-----------------------------|
| 1 Zámecký park | 7 Geomorfologie, vegetace |
| 2 Národní přírodní rezervace (NPR) | 8 Hradiště Rokyten |
| 3 Geologická stavba okolí | 9 Řeka Rokytná |
| 4 Historie Moravského Krumlova | 10 Lesní společenstva v NPR |
| 5 Stepní společenstva NPR | 11 Lesní hospodářství |
| 6 Mariánská studánka, pramen | 12 Mokřad u městské lesovny |

DĚKUJEME VÁM ZA DODRŽOVÁNÍ ZÁSAD SPRÁVNÉHO CHOVÁNÍ V CHRÁNĚNÉM ÚZEMÍ A PŘEJEME VÁM PŘÍJEMNÝ POBYT.



Podoba kapličky jak je zachycena na pohlednici z roku 1920 a současná.



MARIÁNSKÁ KAPLIČKA

Kaplička byla postavena v místě vývěru jednoho z pramenů snad již kolem roku 1700. Není vyloučeno, že to bylo i mnohem dříve, jak to vyplývá z písemné žádosti obyvatel obce Rokytné v roce 1780. V kapličce byl umístěn obraz Panny Marie a místní usedlíci jej chtěli přemístit na důstojnější místo. V žádosti uvádějí, že obraz se v kapličce nachází od nepaměti. Obraz byl přemístěn do farního kostela v Moravském Krumlově.

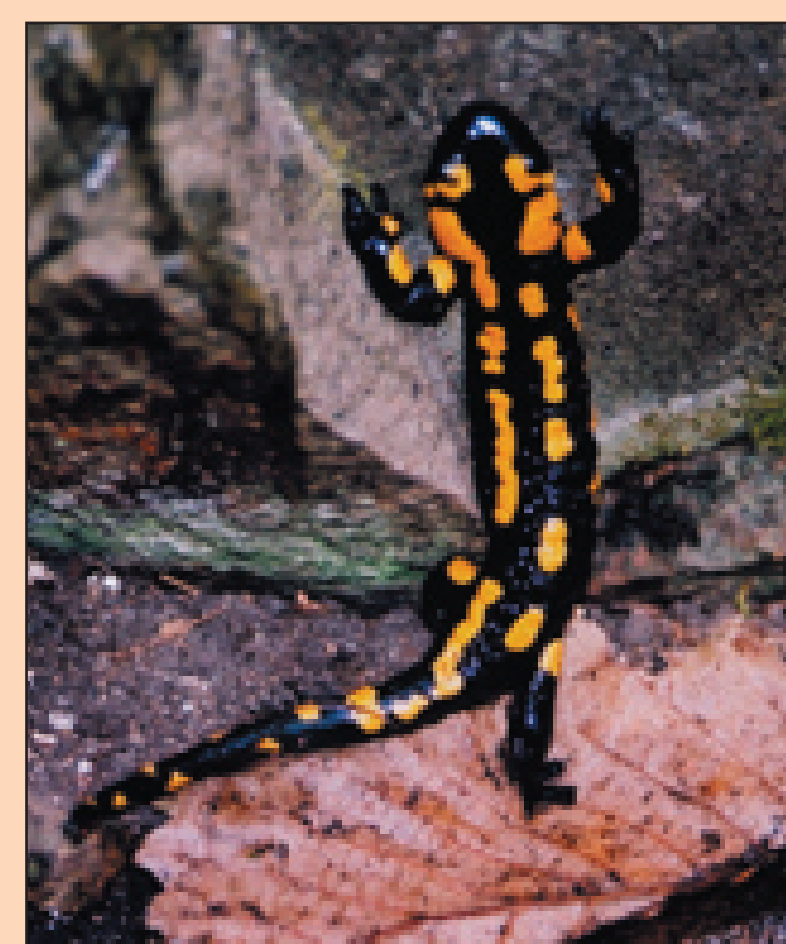
V roce 1836 položila obec Rokytná na své náklady dřevěné potrubí, kterým tekla voda z Mariánské studánky do kašny ve vesnici. Voda v kapličce se však ztrácela a proto ji v roce 1847 do základu zbořili a znovu postavili nákladem obce Rokytné za finančního přispění krumlovských obyvatel i knížete ze zámku. Po čase tento vodovod nepostačoval a proto položila obec Rokytná v roce 1880 nový, tentokrát železný z opačné strany ze studánek na "Babě a Bařinách".

Pro stálý nedostatek vody se v roce 1935 obecní zastupitelé usnesli postavit vodovod opět od Mariánské studánky. V zimě r. 1936-1937 byly zachyceny tři prameny a svedeny do pramenní jímky nedaleko odtud. Další práce překazila válka a vodovod byl dokončen až v roce 1947. V té době byla ještě malá studánka přímo v kapličce a voda z ní odcházela přepadní trubkou, která ční ze břehu dodnes.

Kaplička byla v roce 1971 opravena a poté slavnostně vysvěcena. Tehdy měla voda ještě parametry kojenecké vody. V roce 1989 byl však vodovod pro závadnost vody odpojen a obec Rokytná napojena na řád krumlovský.

MLOK SKVRNITÝ

Budete-li mít štěstí, můžete uvidět v tůňkách pod vodopádem nebo v blízkém okolí mloka skvrnitého.



LILIE ZLATOHLAVÁ

V okolí kapličky můžete nalézt botanický skvost teplých lesních okrajů lilii zlatohlavou.



VODOPÁD

Nedaleko od kapličky-asi 100 m níže se vytvořil na slepencovém supni asi 12 m vysoký vodopád. Vzhledem k nízkému průtoku vody jej můžete v plné kráse vidět hlavně na jaře v době tání sněhu. K vodopádu můžete dojít krátkou odbočkou z modré turistické značky poté, co sestoupíte ze vsi do údolí



SKUPINA ČEZ

GENERÁLNÍ PARTNER

NA VZNIKU NAUČNÉ STEZKY SE PODÍLELI SVÝMI NÁMĚTY, TEXTY, OBRÁZKY A FOTOGRAFIEMI TOMÁŠ TŘETINA, LENKA SLAVÍKOVÁ, PETR SLAVÍK, BRONISLAV GRUNA, PETR PAŘIL, PŘEMYSL HERALT, KAREL KRAUS, DUŠAN UTINEK, VÁCLAV KŘIVAN, JAROSLAV PTÁČEK, DANIELA KUDROVÁ, KLÁRA DUFKOVÁ, DUŠAN RIEDL STANISLAV KOUKAL, JITKA UNAROVÁ, MARTINA MATUŠKOVÁ A PETR MATUŠKA.

© PETR MATUŠKA 2007



MĚSTO MORAVSKÝ KRUMLOV
PARTNER PROJEKTU