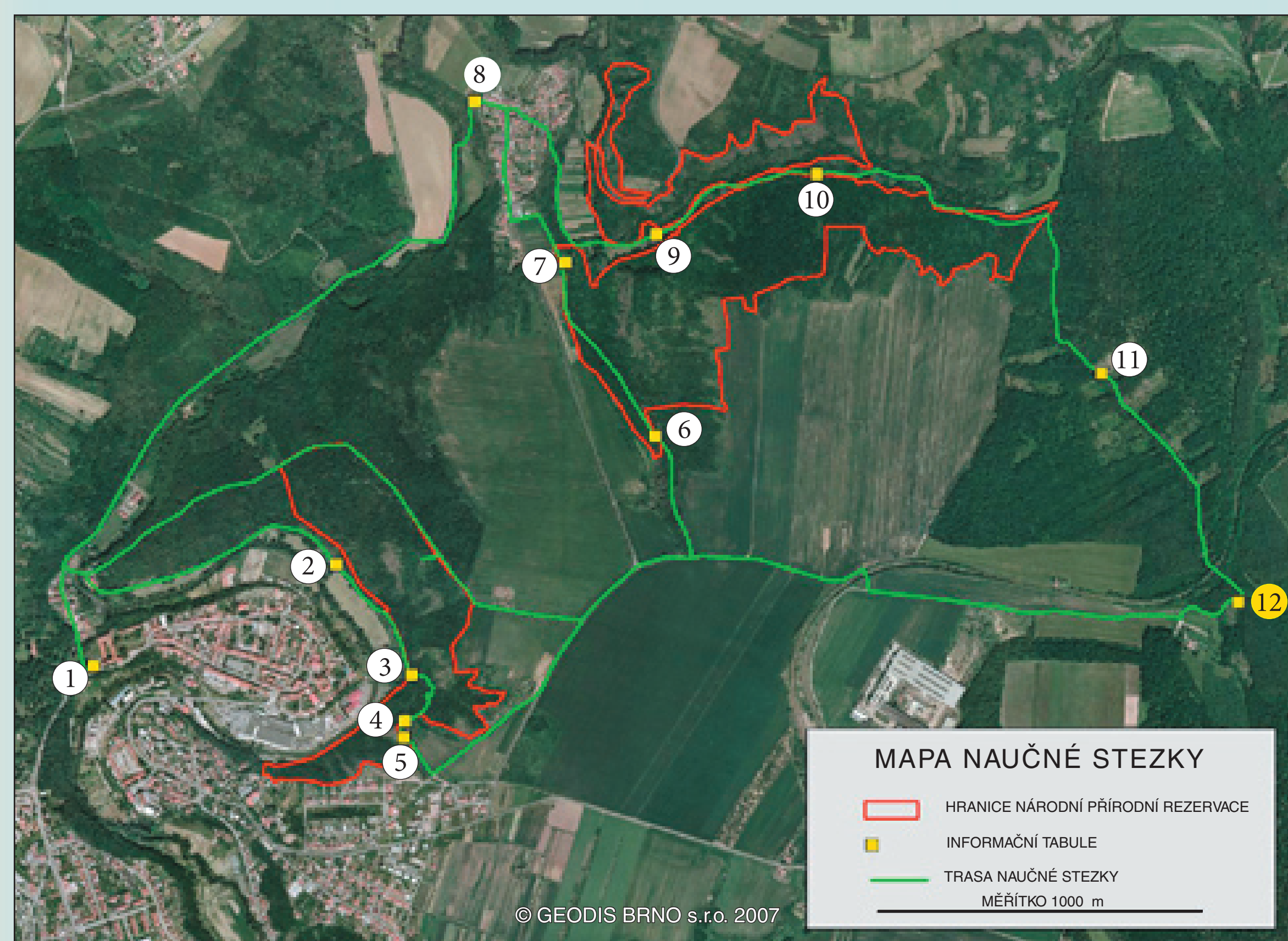


Nacházíte se u informačního panelu naučné stezky Krumlovsko-rokytenské slepence, která Vám přináší informace, fotografie a obrázky z míst, které možná důvěrně znáte. Věříme, že některé budou pro Vás nové a zajímavé. Naučná stezka má několik tras a na nich se nachází 12 informačních panelů, z nichž každý je zaměřen na jiný historický nebo přírodní fenomén. Celková délka tras je 15 km. Trasa je označena zelenobílými značkami.

TÉMATY INFORMAČNÍCH PANELŮ

- | | |
|------------------------------------|-----------------------------|
| 1 Zámecký park | 7 Geomorfologie, vegetace |
| 2 Národní přírodní rezervace (NPR) | 8 Hradiště Rokyten |
| 3 Geologická stavba okolí | 9 Řeka Rokytná |
| 4 Historie Moravského Krumlova | 10 Lesní společenstva v NPR |
| 5 Stepní společenstva NPR | 11 Lesní hospodářství |
| 6 Mariánská studánka, pramen | 12 Mokřad u městské lesovny |

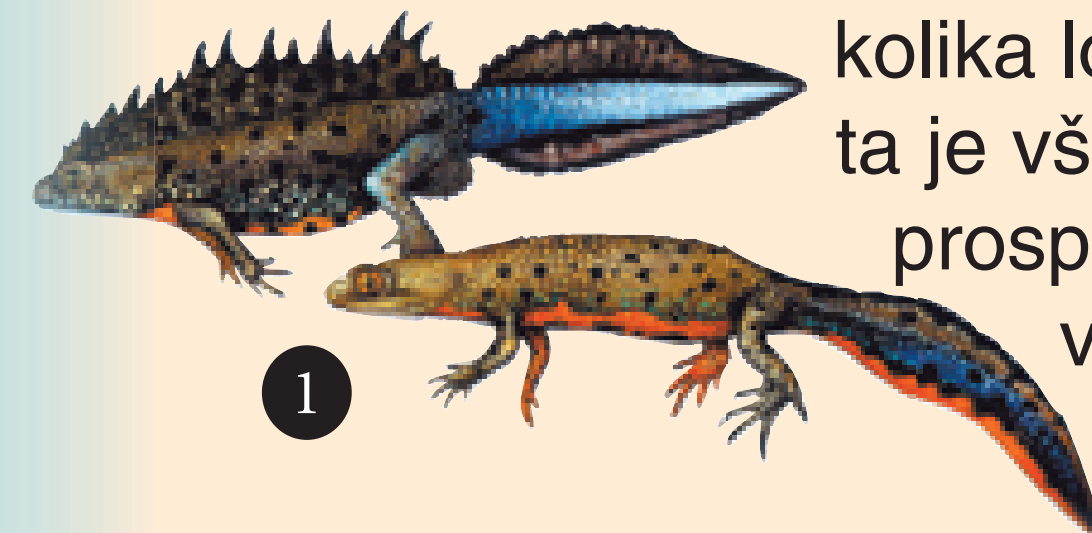


MOKŘAD POD MĚSTSKOU LESOVNOU

ČOLEK VELKÝ

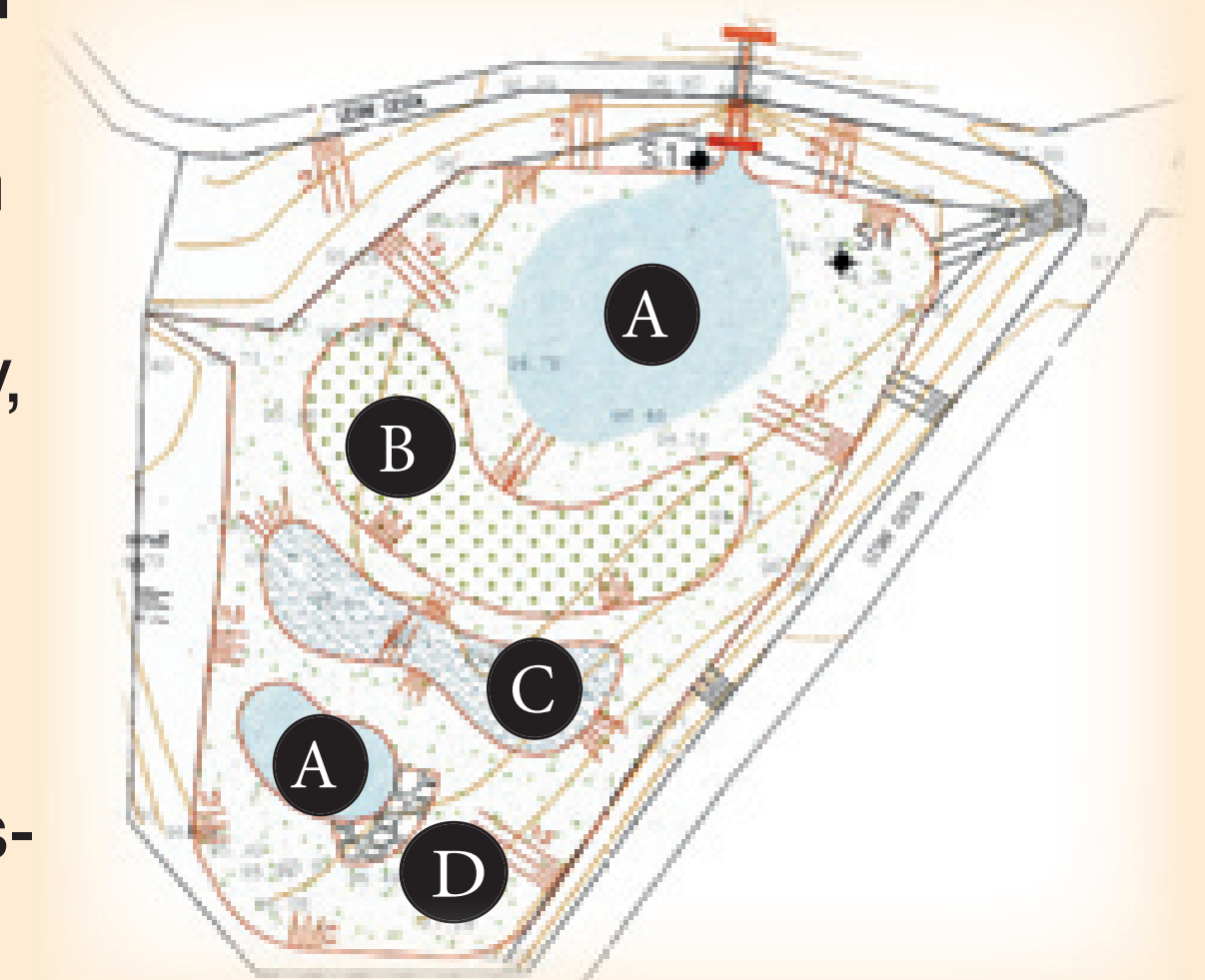
Krumlovský les je významným místem výskytu obojživelníků, zejména populace kriticky ohroženého čolka velkého je zde velmi početná.

Čolek velký 1 *Triturus cristatus* obývá zejména mělké tůně s dostatečným množstvím vodních rostlin. Základní podmínkou pro úspěšné rozmnožování je absence ryb. Nedostatek přirozených biotopů je hlavní příčinou jeho ohrožení v ČR. V Krumlovském lese prozatím nachází vhodné podmínky k rozmnožování hned v několika lokalitách. Další místa je však pro jeho budoucí prosperitu nutno vybudovat.



REVITALIZACE

Součástí snahy o zlepšení podmínek pro čolka velkého bylo i vytvoření Mokřadu pod městskou lesovnou. Výchozím stavem byl zazemněný rybníček zarostlý porostem olše lepkavé. Cílem revitalizace bylo vytvořit mokřad s mozaikou osluněné volné vodní hladiny **A**, zaplavovaných mokřadních porostů **B** i bažinatých porostů **C** a se suchou kamennou zídou **D**. Na malé rozloze je zde možné vytvořit životní prostor pro celou řadu rostlin i živočichů. Revitalizace mokřadu proběhla v roce 2003. Náklady ve výši 445 tis. Kč uhradilo Ministerstvo životního prostředí v rámci Programu péče o krajinu. Často se stává, že dojde k degradaci mokřadu z důvodu nepochopení jeho správné funkce. Projevuje se to jeho úplným zaplavením a vysazením rybí obsádky. Vysoký počet ryb v tůni způsobí zkalení vody, což má za následek pomalý nebo žádný rozvoj vodních rostlin.



SOUČASNÝ STAV

V současné době je již pobřežní vegetace dobře zapojená především ostřicemi *Carex sp.*, místy **orobincem širokolistým 2** *Typha latifolia*, **kyprejím vrbicí 3** *Lythrum salicaria*, **sítinou rozkladitou 4** *Juncus effusus* a dalšími druhy. Pobřežní porosty tvoří **olše lepkavá 5** *Alnus glutinosa*, která před revitalizací úplně zarostla místo původního rybníčku. Na vodní hladině je nápadný **leknín bílý 6** *Nymphaea alba* - vytrvalá rostlina se silným plazivým oddenkem.

Mezi významné živočichy zde kromě čolka velkého patří především obojživelníci - **čolek obecný 7** *Triturus vulgaris*, **rosnička zelená 8** *Hyla arborea*, **ropucha obecná 9** *Bufo bufo* a **skokan štíhlý 10** *Rana dalmatina*. V mokřadu i jeho bezprostředním okolí loví užovka obojková *Natrix natrix*. Revitalizace má příznivý vliv i na rozvoj bezobratlých živočichů, zejména řádu **vážek 10** *Odonata*.



SKUPINA ČEZ

GENERÁLNÍ PARTNER

NA VZNIKU NAUČNÉ STEZKY SE PODÍLELI SVÝMI NÁMĚTY, TEXTY, OBRÁZKY A FOTOGRAFIEMI TOMÁŠ TŘETINA, LENKA SLAVÍKOVÁ, PETR SLAVÍK, BRONISLAV GRUNA, PETR PAŘIL, PŘEMYSL HERALT, KAREL KRAUS, DUŠAN ŮTINEK, VÁCLAV KŘIVAN, JAROSLAV PTÁČEK, DANIELA KUDROVÁ, KLÁRA DUFKOVÁ, DUŠAN RIEDL STANISLAV KOUKAL, JITKA UNAROVÁ, MARTINA MATUŠKOVÁ A PETR MATUŠKA.

© PETR MATUŠKA 2007



MĚSTO
MORAVSKÝ KRUMLOV
PARTNER
PROJEKTU